

## Com veien el Berguedà alguns dels primers excursionistes

Moltes nacions com Catalunya i els Països Catalans, algunes de les seves muntanyes o arbres<sup>1</sup> esdevenen símbols o mites que serveixen per reafirmar la pròpia identitat nacional com a poble, la voluntat de seguir malgrat les adversitats. Les muntanyes són paratges que refermen la idea de país, són un referent de la identitat cultural i nacional. El catalanisme cultural i polític, el nacionalisme català, tal com ara l'entendem, té en bona part en l'excursionisme i la descoberta del país –bàsicament el Pirineu–, una de les seves arrels i orígens. Dues fites importants, per als esports de muntanya, són que les primeres esquíades de Catalunya i l'estat es feren als plans de Corbera dels Rasos de Peguera i les escalades del Pedraforca de la seva paret nord, amb les noves tècniques...

### I. Introducció

Al tombant del segle XIX i XX va haver-hi a tot Catalunya un ampli moviment de reafirmació de la identitat nacional catalana, són els anys de la redescoberta del Pirineu, o de la recuperació de les velles esglésies romàniques amb les seves antigues pintures amb tot el que va comportar la salvaguarda per a moltes. Els ciutadans de Barcelona i d'altres grans ciutats catalanes com Manresa, Terrassa, Vic, Tarragona, Lleida, Reus, Sabadell, Girona, o Perpinyà, que tenien la seva població formada en bona part per fadrins externs o cabalers que procedien molts del Pirineu, volien tornar a la terra dels seus avantpassats; miren enrere, s'emmirallen en la muntanya catalana i de mica en mica es va fent la redescoberta de tot el país. Es puja a totes les muntanyes de forma sistemàtica, se cerquen coves i avencs, es fan les excavacions d'importants runes gregues com les d'Empúries, tot el que es pot del país és estudiat o inventariat. Àngel Guimerà escriuria la seva *Terra Baixa* en què contraposa la gent del pla a la de muntanya. D'aquests temps són les primeres recollides de dades sistemàtiques de la llengua catalana com les fetes per mossèn Alcover o Jacint Verdaguer, com també els inventaris planificats de tota la flora, la fauna o de les de



Ramon Felipó i Oriol, advocat i dinamitzador del Berguedà

les dades geològiques... Molts dels homes i les dones impulsors del catalanisme polític van encoratjar aquestes tasques de la mateixa manera que tota aquesta feina serviria per anar donant un cos nacional d'unitat de país. Calia saber com era tot el país per reivindicar-ne els drets nacionals. Són els temps de la redescoberta de la catalanitat de l'Alguer, a Sardenya, de mirar el passat i de glorificar l'edat mitjana –els temps de la independència nacional i la conquesta per Jaume I de València i Mallorca, de les gestes dels Almogàvers– són els anys de la conversió de la sardana en la dansa nacional de Catalunya...

Tota la muntanya catalana amb el Pirineu al capdavant varen ser objecte d'estudi o encara millor de conquesta pels *intrèpids* muntanyencs barcelonins i d'altres habitants de les localitats del pla o la *terra baixa*. Llegir, ara, les cròniques de les primeres ascensions al Pedraforca com a qualsevol de les altres muntanyes catalanes és com llegir el que avui escriuen els alpinistes de les ascensions que fan als pics dels set i vuit mils metres d'alçària de les muntanyes d'Amèrica del Sud com l'Aconcagua o a l'Himàlaia.

Al tombant del segle XIX i XX els que escriven sobre el Berguedà quasi sempre l'anomenaven com a Pirineu. No fou fins després de la Guerra Civil espanyola, cap als anys quaranta del segle XX, quan començaren anomenar el Berguedà com a Prepirineu. Com si la serralada de Queralt, Ensija, els Rasos de Peguera o el Pedraforca no fossin ja mai més Pirineu. Ara bé, el Pirineu, com a cadena muntanyenca, és present arreu de la mitologia popular en les llegendes que expliquen la naixença de Catalunya, com la de l'Otger Cataló o els Nou Barons de la Fama. En els darrers anys del franquisme i primers de la transició havien estat molts els grups polítics com els Grups de l'Alt Pirineu (GAP), de la Seu d'Urgell, que, alhora que clamaven per la defensa del Pirineu i la protecció de l'entorn per a la seva gent, deien que si es perdés el Pirineu es perdria bona part de la identitat catalana, que té en les valls pirinenques l'origen de molts dels llinatges que després poblarien la resta de Catalunya. Llegir els butlletins dels centres excursionistes, les societats civils catalanes de difusió del coneixement de la natura i de defensa del país és com llegir les notes d'una expedició a l'Everest d'ara. Una menció especial es mereix la feina de l'editorial Alpina: som pioners en l'elaboració de cartografia i publicacions de caràcter excursionista i de muntanya des de fa més de setanta anys.

## II. Descobriment dels romàntics i les primeres excursions

### 1. Baró de Maldà

Rafael d'Amat i de Cortada, Baró de Maldà,<sup>2</sup> (Barcelona 1746-1818), va residir a Berga durant els anys de la guerra contra Napoleó. Vivia al palau dels Peguera de l'actual plaça de Sant Joan. Per saber qualsevol cosa de Berga d'aquells anys cal acudir sempre a aquest dietari. De la seva excursió del 10 de juny de 1809 a Queralt explica: "*Dissabte, destinat est dia per pujar nosaltres al cim*



Palau Peguera, residència del Baró de Maldà a Berga

de la muntanya de Queralt, per visitar a aquelles sagrades imatges de Maria Santíssima de son Divino Ninyo Jesús, baix lo títol de Queralt (protectora i defensora que és d'esta real vila de Berga i son territori)... des de la porta falsa de l'hort d'esta casa, ja l'hem començat pujant, tot seguit pel penós empedrat a la vora de la església i convent de sant Francesc i amunt sempre, trepitjant pedres, i des d'un portal. Així també, deixant a la dreta lo castell d'esta vial i deleitava lo camí, fora de lo molt pedregós, tants sortidors d'aigua en canals de fusta, que corria per sobre i per sota. Hem entrat a reposar un poc en la primera capelleta de Sant Jacint, com a primera estació. Hem fet un segon descans a la capelleta de Sant Jaume i després a l'altra de Nostra Senyora dels Dolors. Encara teníem molt que pujar fins dalt a Queralt. Per últim, després de suar un poc en pujada tan difícil (a Déu gràcies), hi som arribats, cerca de nou hores. Hem entrats aquella hospederia, d'una entrada d'allò ben capaç, amb dos amples escales de pujada a la sala i, des d'esta, als aposentos, provistos de llits i demés necessari de conveniència, amb bones xemeneies o escalfapanxes solent fer-hi, en casi tot l'any, fred. Nos hem tingut que escalfar, com si ens trobéssim en lo mes de febrer”.

El dia 26 de novembre de 1810, descriu al seu dietari l'excursió dels seus fills al Pi: “... sent memorable, a dos hores i mitja de Berga, l'arbre del Pi de les Tres Branques, per tenir una mateixa soca, segons un dels exemples de la doctrina cristiana en l'explicació del misteri de la Santíssima Trinitat; mitja hora o tres quarts distant de l'ermita, o santuari de Nostra Senyora de Corbera, havent-hi altre pi així mateix, mes no tan gros, un poc distant d'est, sent meravella en terreno prou aspre com de muntanya; han anat en est matí tots i totes, mos fills ab companyia del Sr. rector d'Avià, lo monjo jèronim pare Josep Soler i lo Sr. militar suís don Lorenzo Smith, a veurer-la, i després a dinar a Corbera, per fer-hi petar bones botifarres, costelles i truites d'ou ab bon pa i vi, a més d'algun capó barrejat en espessa escudella d'arròs, havent-nos quedat la marquesa i jo en casa (...) Com aixi'nos ho han explicat, tornats a cinc hores d'esta tarda d'aquella santa ermita de Nostra Senyora de Corbera, i antes de veure lo gros Pi de les Tres Branques”.

## **2. Jaume Monràs i Mas**

El fotògraf Jaume Monràs<sup>3</sup> va editar el 26 de setembre de 1876 la primera postal del pi. Aquest any havia acabat la tercera guerra Carlina. Al darrere de la postal de Monràs hi ha imprès tot un manifest i definició del vell arbre: “En el Pla de Camp-Llonc, (...) se halla el árbol representado por esta fotografía que por vivir solitario en el centro del valle, por sus dimensiones, antigüedad y simetría de sus ramas, llama no sólo la atención de los viajeros, sino que constituye un objeto de visita casi obligado para los forasteros que van a Berga y una venerada representación simbólica para los habitantes del país. Dicho árbol que debe de contar muchos siglos de existencia ofrece la particularidad de ser el único individuo que se encuentra en aquellas alturas o zona fría en que viven el pino negro, el rojo, el abeto y el haya, de la variedad Pinassa<sup>4</sup> especie Pinus silvestres, de lo cual por ser dicha variedad propia de la zona donde pueden crecer la vid y el romero puede deducirse que nuestros climas han sufrido un descenso de temperatura bastante notable en el transcurso de algunos siglos”.

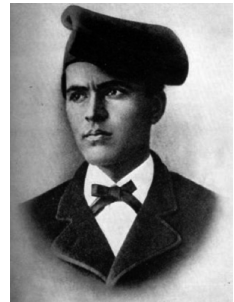
### 3. Francesc Muns

A la portada de la revista barcelonina *La Il·lustració Catalana*, el número 173, de 30 de setembre, hi apareix una fotografia del pi, probablement la més antiga publicada en una revista. L'article que l'acompanya no fa cap referència al concepte del pi com a símbol d'unitat de les terres de parla catalana i és la traducció catalana de l'article aparegut poc abans a la revista també de Barcelona *La Hormiga de Oro*. En ell Francesc Muns diu: "Tots els habitants de l'alta muntanya de Catalunya o el coneixen de nom o l'han visitat alguna vegada, perquè es objecte de sa curiositat i de la veneració de molts (...) d'arran de terra fins a deu pams d'alçada es una sola soca que té 33 pams de circumferència, dividint-se després en tres branques perfectament iguals fins a una altura total de l'arbre de 150 pams, essent de 18 pams la circumferència de cada branca".

L'any 1890, seguint pràcticament els articles de Muns, Josep Reig<sup>5</sup> va escriure: " ... al mig del Pla de Campllong, s'eleva el famós pi dit de les tres branques, (...) és un arbre magnífic, pertanyent a la mena denominada pinasses i forma contrast amb els altres que embosquen el país, pertanyent tots a la dels anomenats pins negres, semi-avets, mentres que el que ens ocupa es únic exemplar de sa classe...".

### 4. Jacint Verdaguer

Jacint Verdaguer (Folgueroles, 1845 – Vallvidrera, Barcelona, 1902), el creador del català modern, va hostatjar-se a Queralt l'any 1887. Des del santuari el 2 de setembre va escriure una carta al seu, aleshores encara amic, el canonge vigatà Jaume Coll: "He seguit tos passos per Borredà i la Nou, més he tirat endavant fins a Queralt, a on passaria de bona gana una quinzenada, tan encisat n'estic! Més ja que vols anar a Banyuls, baixaré a Berga dilluns matí, i lo mateix dia arribaré a Barcelona, si Déu plau, a on t'esperaré. Ja et parlaré d'aquest santuari Perla dels santuaris marians de Catalunya". Escriurà durant aquesta curta estada uns versos queraltins inacabats i recollits per Osvald Cardona<sup>6</sup> que diuen: "De Berga pastora, Verge de Queralt, d'eix cel que us corona guiau-nos a dalt". I també el seu poema del Pi de les Tres Branques. Verdaguer tornaria a Berga per presidir el Certamen literari de Sant Joan al 1901, que en el seu discurs presidencial va tornar a fer referència a Queralt i al Pi. A la plaça del santuari va beneir les banderes de les societats corals *La Unió Berguedana* (el coro actual) i *La Lira Gironellenca*. De ben segur que les fotografies fetes en aquest acte constitueixen un dels darrers testimonis gràfics de Verdaguer.



Jacint Verdaguer

### 5. L. Garcia del Real

L. Garcia del Real a *La Il·lustració Catalana*, número 301 de 31 de gener 1893, deia: "Arribarem a Queralt i declaro que val ben be un viatge lo panorama que s'hi ovira per tots quatre cantons. Jo no em sabia moure de la torre mirador, per més que, sent ja

avançada la tarda, lo fred se deixava sentir. Després de resar davant de la poètica Imatge que inspira tanta devoció, i d'admirar ses joies i altes penyores de fe i agraïment, anàrem a prendre l'esmentada xocolata amb lo simpàtic senyor rector qui, entre altres coses, nos digué que havia tingut dies per hoste a mossèn Cinto Verdager. –Arribà sol –afegí– no em deia son nom; semblava el més humil dels sacerdots i sols vaig saber qui era, per que casualment aquells dies pujà un que el coneixia i m'ho digué”. Esmenta que en aquest viatge per Berga el va acompanyar l'historiador berguedà Jacint Vilardaga, també que va tastar “nèctar berguedà”, beguda gasosa, d'elaboració del farmacèutic Josep Cardona del carrer Sallagossa de Berga o l'empresa La Salsichonera Bergadana de Josep Bosch i Monegal, de qui afirma que eren proveïdors d'embotits de la Casa Reial espanyola de Madrid.

## 6. Cels Gomis

Cels Gomis i Mestre (Reus, 1841-Barcelona, 1915) va escriure a *l'itinerari de Manresa a Berga*, de l'any 1884: *“La ermita de Queralt mes que’ ermita es una gran església amb un bon cambril, grans altars i moltes imatges, mes cap d’elles m’ha cridat la atenció. Al costat mateix de l’ermita y formant cos amb ella hi ha l’hostalera, hont lo foraster, mitjançant lo que de son pler vulga donar, troba una cambra i una part de cuina, tres fogons y un armariet, per a passar-hi el temps que vulga. Aconsello á qui vulga anar-hi á passar un dia, que se n’hi porti lo necessari para menjar, puig la ermitana es molt mal agradosa y sembla que li raqui cuidar-se de fer la més petita feina, per més que se li pagui”*.



Cels Gomis

## 7. Artur Osona

Artur Osona i Formentí (Barcelona, 1840-1901)<sup>7</sup> fou un excursionista, comerciant i escriptor català. Col·laborà en diverses publicacions com *La Renaixença*, *Diario de Cataluña*, *Butlletí de l'Associació d'Excursions Catalana*, etc.. Publicà catorze guies excursionistes reeditades diverses vegades. A la seva guia de 1899 explica que seria millor canviar el nom al Pedraforca i anomenar-lo Forca de Pedra, afirma que des de Gósol per pujar al Pedraforca es tarda dues hores i mitja, i recomana com a millor guia de la contrada per fer l'ascensió en Ramon Sabrià, de malnom en *Planola*. L'any 1800, Artur Osona va dir a una de les seves guies: *“De Castellar del Riu en vint-i-cinc minuts es puja a la casa de Rabeu, d'on en vint més es puja al Pla de Campllong, on enfront la casa del mateix nom s'admira el colossal, celebrat i preciós Pi de les Tres Branques, prop del qual hi ha una fresca i rica font. Altura aproximada 1200 metres”*. Osona, a la seva *Guia-itineraria del Llussanés, de las concas del Llobregat y del Segre* de 1899 diu: *“Berga es lo centre ó*



Artur Osona

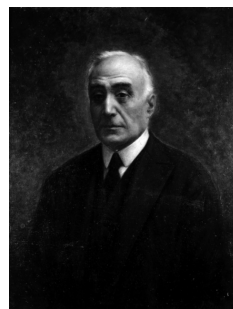
punt de partida més indicat per a varies excursions, entre elles lo Santuari de Queralt, lo Pi de las Tres Branques, el celebrat Santuari de la Mare de Déu de Queralt, sobre la ciutat al O., s'hi puja en 45 minuts (altitud del Serrat de Queralt, 1.606 metres); los guies més pràctics de Berga son: en Ramon Presumit, que, es lo que recomanem, viu al carrer del Roser, i En Antón Taulé. Fondes: Posada de Sant Antoni, Del Centre, carrer Major 24; de Queralt o d'Espanya, can Fidel i Posada del Arissó. La millor es la Fonda de Queralt (...) magnífic panorama a l'ermita de Nostra Senyora de Queralt, la patrona de Berga, sentada sobre un enlairat cingle i vista general del deliciós i ric pla de Berga”.

## 8. Cèsar August Torras

Cèsar August Torras i Ferreri (Barcelona, 1851-1923) a la seva guia editada de l'any 1905, explica de Queralt: “L'església actual es del segle XVIII i fou beneïda en 1741. Son exterior es senzill i de pobre gust. L'interior està ornat amb força riquesa. L'estil de l'obra es de renaixement. L'altar major es de molta presència y el cambril és sumptuós. La primera església, de la qual no en queda rastre, existia ja en 1266. El santuari sofrí una restauració en 1844, a despeses de l'ajuntament de Berga” Referent a la Mare de Déu diu: “Sa fesomia es severa i expressiva”.

Torras va ser un muntanyenc de renom; de jove féu sortides amb Jacint Verdaguer i d'altres personalitats relacionades amb la muntanya. Va presidir l'Associació Catalanista d'Excursions Científiques, el 1885, i el Centre Excursionista de Catalunya en dues etapes, que van del 1902 al 1915 i del 1921 al 1923. Va ser l'impulsor del primer refugi a Catalunya, el 1907 –el refugi d'Ulldeter–, i també va promoure els Congressos Excursionistes del 1910 al 1913. Va presidir la Lliga Excursionista (1920). El 1921 va promoure i va demanar la declaració de parc nacional per al bosc del Gresolet, molt a prop del Pedraforca (1921). Tot i que professionalment fou agent de canvi i borsa, la seva passió per la muntanya el va dur a editar les guies del Pirineu català (1902-1924), que marquen una fita important en la bibliografia excursionista de començament de segle.

Pere Pagès, explica als butlletins del Centre Excursionista de Catalunya, CEC, números 116, 117 i 118 de setembre, octubre i novembre, la seva excursió del 22 a 26 de juliol de 1903, per l'Alt Berguedà i Cardener acompanyat pels també socis del CEC Juli Vintró, Cèsar August Torres i els seus dos fills Cèsar i Josep Maria, Bartomeu Mitjans, Joaquim Casas-Carbó, Josep Armengué, Pere Pagès i Bombach. L'excursió va començar a Campdevànol, Gombren i el santuari de Montgrony. Després anaren cap a la Pobla de Lillet, on el soci del CEC i delegat els tenia a punt els matxos per seguir l'excursió, per anar cap a Bagà, on s'hostatjaren a l'hotel Amills; l'endemà feren una visita a Bagà i diuen: “el poble conserva també tot l'aspecte medieval... la plaça voltada de porxos d'arc de mig punt a un costat i carrats a l'altre... té tot un encisador aspecte arqueològic... l'església es força notable una portalada es gòtica i l'altre romànica... la gent de Bagà es força amable



Cèsar August Torras

*i amiga dels forasters... Després de Bagà anaren cap a Gisclareny, on pogueren observar la majestuositat del Pedraforca i diuen... hi viu un senyor rector, com bon muntanyès, molt simpàtic i entusiasta catalanista...va rebre afectuosament, preguntant-nos moltes coses de les quals llegia en els diaris catalanistes i que llavors se li presentava ocasió d'ampliar i saber més íntimament... Seguim cap al Santuari de Gresolet... Els pins i son a centenars, a milers, enlairant llurs troncs lleugers, esvelts, a 10, 15 o 20 metres sense un rama, i allí dalt s'expandeixen en ufanosa brancada que entrellacen els uns amb els altres, formant un atapeït sostre de verdor... la terra arreu coberta de boixos exuberants i tota mena d'herbei escampant les flor els flaires més embriagadors... a l'obrir-nos pas entre les darreres branques de la fageda apagaré als nostres peus, allà al fons, la petiteta i joliva vall de Gresolet, amb son humil Santuari ajaçat com cadellet al peu fantàstic del gegant Pedraforca...aquella mare de Déu inspira gran devoció a tots els habitants d'aquella rodalia... vàrem dinar a la cuina del la casa dels ermitans... la marxa cap a Gósol començà a les tres de la tarda... Entrem a l'hostal de Can Tamapanada... Els gosolencs són nets i espavilats. Tots ells homes dones i criatures, no son retrets i esquerps com a muntanyesos, sinó que tenen un caràcter franc i expansiu. Son treballadors i aprofiten tots els recursos que els dona la Naturalesa. Exploten els boscos... cuiden de la ramaderia i amb la les de les ovelles fabriquen els tant gustosos com anomenats formatges de Gósol." L'endemà empengueren l'ascensió al Pedraforca acompanyats per l'Esteve Campmajor per les Set Fons i la collada del Verdet.*

### **9. Prudenci Bertrana**

En Bertrana (Tordera, 1867-Barcelona, 1941) va estiuejar a Berga l'any 1931, a la fonda Sant Antoni de la plaça de les Fonts, feia cròniques per *La Veu de Catalunya* amb el títol "Impressions estivals." El 16 de setembre de 1931 deia: "*El Santuari de Queralt en Perill.... un toc de campana persisten.... Què voldrà el rector de Queralt?... Una flameta apareixent talment com un grimpador victoriós al cim d'un penyalar. Les flames, a l'ombra d'una crestartella del penyalar, brillegen sinistrament. Han pegat un salt prodigiós. .... A la tarda hem pujat a Queralt... El santuari és ple de gent. Colles d'homes i de joves espitregats, negres de fum, alguns amb la camisa socarrimada, parlen, beuen i comenten les peripècies de l'incendi ... Els bergadans no n'han planyut res per tal d'aturar el foc que amenaçava el santuari de llur Verge de Queralt. Han estat amatents i heroics; s'han esbatussat com a feres contra l'element destructor i s'han cobert de glòria".*

### **10. Aurora Bertrana**

L'escriptora Aurora Bertrana (Girona, 1899- Berga, 1974), filla de Prudenci Bertrana, hi va residir uns dies de l'estiu de 1931. Va publicar al número 167, el novembre de 1931, de la revista barcelonina *D'ací i D'allà*: "*Els matins, em plaïa muntar per un carreró estret, desnivellat (de mal nom "el trenca comes") que mena a la carretera de Queralt. M'enfilava al castell de sant Ferran, pobre d'arquitectura, però ric de perspectives. A l'esquerra, s'aixeca la serralada de Queraíssims,*

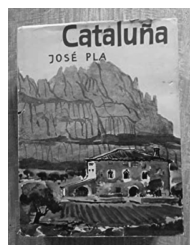


Aurora Bertrana

fins l'encisera ermita romànica de Sant Pere de Madrona. El món sembla curull de repòs i pau. Sovint muntàvem a Queralt. Un paisatge grandios ens meravella! Tornàvem unes hores després, sota els altíssims pins negres, que formen un bosc atapeït i fresc. El caminet giragonsa entre troncs esvelts, polits com pilastres. I ara ací, ara allà, ens aturàvem a les fonts". L'article va acompanyat de diverses fotografies de Queralt i una del cementiri de Berga amb aquest peu de foto: "Amb el seu arbrat té una graciosa melangia". Les despulles d'Aurora Bertrana reposen al cementiri de Berga.

### 11. Josep Pla

L'empordanès Josep Pla (1897-1981), en la seva Guia de Catalunya<sup>8</sup> explica: "Per veure aquest País, Berga sembla que té preparat per al turista el santuari de Santa Maria de Queralt. Quan arribem a Berga, la primera cosa que hem de fer és pujar al santuari. El camí és apassionant. Com que transcorre part per la obaga de la muntanya, travessa un bosc de pinedes silvestres que la gent del pla troba ple d'encants. Quan arribem al peu del santuari, l'aire s'aprima i el panorama esdevé intens i dilatat en el llunyedar. Mirant cap a l'amfiteatre del nord, apareix el Berguedà amb tot el muntanyam geològic, amb el seu oceà orogràfic. Cap al sud tenim, a primer terme, tot el Berguedà agrari i industrial, amb la seva bellesa normalitzada, i, més enllà Puig-Reig, la comarca del Bages, el tapís llunyà de les muntanyes de Montserrat, cobertes d'un vel de boira voleiadís, amb el seu perfil únic i singularíssim; un perfil que sembla somiat. A la dreta i esquerra d'aquest escenari immens, la vista es perd en una dilatació de terres: cap al Solsonès a ponent; a llevant devers Vic i el Lluçanès. La Balconada és prodigiosa. La presència de terra és tan abassegadora que us sentiu com abrigat dins les mateixes entranyes del país –d'aquest país tan petit - i d'una presència tan enorme i densa, tan saturada d'ancianitat i de vida potent".



Guia de Catalunya de Josep Pla

### 12. Joan Perucho

Joan Perucho (Barcelona, 1920-2003) parla del Berguedà en la novel·la *Històries naturals*<sup>9</sup> i en un dels seus darrers llibres *Història d'un Retrat*<sup>10</sup>, on escriu: "El Berguedà ha constituït sempre per a mi un paisatge d'elecció. A una banda, des dels cims, el santuari de la Mare de Déu de Queralt, avui de difícil accés per causa de les deficiències del funicular. La Mare de Déu esguarda les comes i pujols de l'altura amb el somriure als llavis i la corona ben posada. L'església és magnífica. A l'altra banda ens trobem amb Sant Quirze de Pedret, amb el cèlebre mural reproduït a tot arreu. Berga és ciutat costeruda i bella".



Joan Perucho



### 13. Josep Maria Guilera

Josep Maria Guilera i Albiñana (Barcelona, 1899-1970) fou un alpinista, esquiador, dirigent esportiu i assagista català. Entre els anys 1941 i 1946 presidí la Federació Catalana d'Esquí, precedent de la Federació Catalana d'Esports d'Hivern. Fou delegat d'excursionisme de la Lliga d'Entitats Esportives de Catalunya, delegat d'esquí del Comitè Olímpic Espanyol i formà part de la comissió de publicacions del Centre Excursionista de Catalunya, del qual era soci, membre de diverses juntes directives i president de la secció d'esports de muntanya. Compartí moltes primeres ascensions amb Lluís Estasen, sobretot hivernals. Fou promotor dels esports d'hivern als Pirineus i guanyador de nombroses proves d'esquí a Catalunya i a la resta de l'estat espanyol.

Col·laborà habitualment amb la revista *Muntanya* del CEC, *La Veu de Catalunya*, *La Publicitat*, *Sport*, *La Gaceta Deportiva*, *El Matí*, etc. Té diversos llibres amb referències berguedanes *Excursions pels Pirineus i pels Alps* (1927), *Carnet d'un esquiador* (1930), *El Pirineu a trossos* (1958), *Excursions pels Pirineus* (1958), o *Unitat històrica del Pirineu* (1965).

### 14. Lluís Estasen

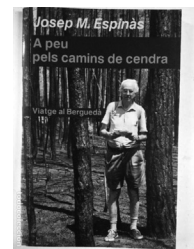
Lluís Estasen i Pla (Barcelona, 1890-1947) fou escalador, alpinista i esquiador de muntanya, pioner d'aquests esports en molts indrets. Va introduir la tècnica del piolet i grampons a l'Estat espanyol. L'any 1910 ingressà al Centre Excursionista de Catalunya.

Als seus inicis es dedica a l'esquí de competició amb bons resultats en diferents proves: campió d'esquí de fons el 1925 i tres vegades guanyador de la copa Ribes, el 1921-1924. Apassionat de l'esquí de muntanya recorre gran part dels Pirineus. L'any 1919 la Mancomunitat de Catalunya li encarrega de donar lliçons d'esquí als habitants del Pallars i Aran per tal de pal·liar els problemes d'aïllament que patien els pobles de muntanya.

El 30 de juny de 1928, Estasen, Josep Punes, Josep Rovira i Jofre Vila aconsegueixen per primera vegada escalar la totalitat de la paret nord i seguí conquerint la muntanya fins al 9 de juny de 1946, en què, amb Agustí Faus, Estanislau Pellicer i Agustí Jolis, faria la darrera escalada pujant per les costes d'en Dou al Pollegó Inferior. Ara el nom d'Estaten, el primer escalador del Pedraforca, hi restarà vinculat, ja que el refugi porta el seu nom. En Lluís Estasen patiria un greu atac l'estiu del 1947 quan era prop del Pedraforca, per a la benedicció i primera pedra del refugi. El 22 de juny, des de Saldes, als 57 anys era conduït greument malalt cap a Barcelona, on morí a mig camí.

### 15. Josep Maria Espinàs

Josep Maria Espinàs (1927)<sup>11</sup> escriu: "*Quan finalment passo per les primeres cases (d'Avià) veig vuit o deu homes asseguts davant d'una porta, aprofitant dos graons. A l'ombra que fa paret. És l'observatori estratègic, en aquesta cantonada coincideixen el carrer pel qual s'entra a Avià i aquesta carretera que continua cap a Berga. A cada poble hi ha aquest banc que fa compatibles l'oci i la curiositat. Parlem una mica de tot. Sí, allò que es veu al fons, allà dalt, es Queralt, el santuari que domina Berga*".

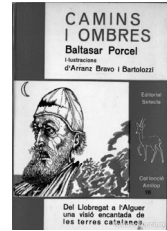


Josep Maria Espinàs

## 16. Baltasar Porcel

L'escriptor mallorquí Baltasar Porcel (Andratx, 1937-Barcelona, 2009), al seu llibre *Camins i Ombres*<sup>12</sup>, diu: "La darrera bèstia muntanyenca del Prepirineu, la cúspide de Queralt amb el seu miler de metres, és un esplèndid mirador damunt la plana. És una plàcida presa d'alè, de repòs, deixar caure la vista des de Queralt sobre el pla que es dilata en un arc de vint quilòmetres, cap al sud, formant un suau pendent en successius i breus esglaonaments... El Santuari de Queralt és un niu d'àliga, aferrat al cim rocallós. Consta d'una edificació immensa i mig esbalandrada, l'altra mitja renovada, on es proveeix de menjar i llit el visitant. La talla de la Mare de Déu que guarda és, sembla, del XIII. Vaig entrar dins el temple, de factura neoclassicitzant. Entro una estona a la cambra del capellà de Queralt (mossèn Ballarín) atapeïda de llibres. És un home de mitjana edat, alt, magre, un xic desmanyocat. Amb el temps, ens férem amics. Creu en Déu, en l'anarquisme, en l'església, en la llibertat de l'amor. I somriu molt. El domini del paisatge que s'obté a Queralt és, sí, un autèntic prodigi".

Baltasar Porcel:<sup>13</sup> "Estoy cenando en un hostel a la vera de Berga, entre rocas descomunales y un riachuelo que salta, rumuroso, hacia el curso del Llobregat. En la pared, una foto de tamaño crecido: un llano nevado, en medio del cual se alza un pino gigantesco, un pino de tres ramas, poderosos troncos, aunque con una sin ramaje, cortada a la mitad. Empiezo unas chuletas de cordero, tiernas. Sigo mirando: fantástico árbol... De pronto, creo adivinar. –Oiga, oiga, ¿este pino será...? –Sí, señor, el 'Pi de les Tres Branques', pese a que un rayo se cargó una, hace tiempo. Cae a unos siete kilómetros de aquí..." Explica també que hi ha el poema de Verdaguer, en reproduïx unes estrofes en català "Verdaguer, que veia en el gran pino de las tres ramas –el Principado de Cataluña, Mallorca y Valencia– un símbolo del país. Sigo con las costillas y un vino negro, seco junto al fuego. Mañana será otro día".



Baltasar Porcel

## 17. Agustí Mariné

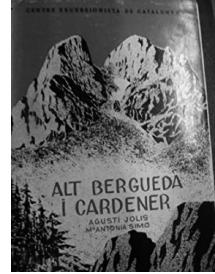
Agustí Mariné,<sup>14</sup> al seu llibre *Les muntanyes ens parlen de Vós Senyor...*, dedica moltes pàgines al Berguedà i un capítol al pi: "A raser dels Rasos de Peguera s'estén la plana de Campllong. Temps enrere havia estat un gran prat, un immens prat de dos quilòmetres de llarg per cinc-cents metres d'ample. Al mig, ben posat s'aixecava un pi veritablement immens: tenia tres branques que arrencaven d'una soca comuna. Totes tres eren igual d'altres i confonien allà a dalt llurs capçades. L'any 45, que és el primer que vaig pujar a Campllong segons recordo, el prat es conservava en tota la seva magnificència. Però el Pi era ben sec". Al llibre de mossèn Josep Armengou sobre Queralt<sup>15</sup> l'apèndix d'excursions és d'Agustí Mariné.



Agustí Mariné

## 18. Agustí Jolis i Maria Antònia Simó

Agustí Jolis (Barcelona, 1914-2003) i Maria Antònia Simó<sup>16</sup> (Barcelona 1915-2007), del Centre Excursionista de Catalunya a la seva guia. La seva guia del Berguedà i els dos llibres sobre el Pedraforca durant anys han estat l'únic referent per a milers de joves excursionistes que volíem anar per la comarca. Hi ha capítols dedicats a la geologia, el clima, la fauna, la història, la població, l'art, el folklore... Qui subscriu aquesta comunicació en dona fe. Tant la guia amb els seus recorreguts com els mapes que l'acompanyen van fer un servei a diverses generacions de muntanyencs catalans.



Jolis-Simó

## III. Conclusió

El Berguedà havia estat, de sempre, molt aïllat, potser per això va jugar un important paper a les diferents guerres del segle XIX com la de Napoleó, o les tres carlinades. Però amb l'arribada del carrilet –el tren en què des del Berguedà es podia anar i tornar de Barcelona en un sol dia– la comarca es va obrir. El Berguedà seguia sent un cul-de-sac, però es va convertir en un focus d'atracció per als barcelonins i els manresans, que hi pujaven en tren a fruitar de la comarca; els Rasos de Peguera serien un important focus d'atracció per a les esquíades i fins i tot el Centre Excursionista de Montserrat de Manresa va construir-hi un refugi per als seus membres.

Diversos foren els guies locals de la comarca que ajudaren a fugir d'Espanya centenars de joves que no volien anar a fer el servei militar al Marroc espanyol (hi havia una guerra amb milers de víctimes de joves soldats); durant els anys de la Guerra Civil, 1936-39, varen ajudar a passar la frontera centenars de capellans, gent d'ordre o de missa, que si no, haguessin estat assassinats pels membres dels comitès locals. Acabada la guerra feren un doble recorregut, de l'estat francès cap al sud, aviadors britànics, jueus perseguits pels nazis, francesos del maquis o emboscats; i del sud cap a França, fugitius del franquisme perseguits per militants o simpatitzants de partits d'esquerra o sindicalistes... I evidentment, també hi havia molts contrabandistes, però això ja són figures d'un altre paner.

No seria fins anys després, amb l'obertura del túnel del Cadí, que el Berguedà va estar comunicat directament amb la Cerdanya i la Catalunya Nord (estat francès) i aleshores la comarca del Berguedà va deixar de ser un atzucac per convertir-se, només, en terra de pas.

## Notes

1. FELIPÓ, R. *Verdaguer i el Pi de les Tres Branques*. Llibres de l'Índex, Barcelona, 2014.
2. *Calaix de Sastre*. Curial, Barcelona, 1995, 1999 i 2003.
3. NOGUERA, J. *Jaume Monràs i Mas, promotor fotogràfic*. Berga, *L'Erol*, núm. 32.
4. De fet el Pi de les Tres Branques és un pi roig o rojalet, però al Berguedà comunament s'anomena *pinassa*.
5. REIG, J. *Col·lecció de monografies de Catalunya*. Barcelona, 1890.

6. CARDONA, O. *Els Goigs i els Càntics de Jacint Verdaguer*. Barcelona, 1986.
7. OSONA, A. *Guia-Itinerària dels Llusanés, Llobregat, del Cardoner i del Segre, de les serres de Busa, Cadí, Bescarà i Pirineus amb la Cerdanya*. Barcelona, 1899.
8. PLA, J. *Guia de Catalunya*. Destino, Barcelona, 1966.
9. PERUCHO, J. *Històries naturals*. Edicions 62, Barcelona. 1960.
10. PERUCHO, J. *El Cep i la Nansa* Edicions, Vilanova i la Geltrú 2001.
11. ESPINÀS, J. M. *A peu pels camins de cendra: viatge al Berguedà*. La Campana, Barcelona, 1994.
12. PORCEL, B. *Camins i obres*. Selecta, Barcelona, 1977.
13. PORCEL, B. *Las sombras chinescas*. Taber, Barcelona, 1968.
14. MARINÉ, A. *Les muntanyes ens parlen de Vós Senyor*. Editorial Arc, Barcelona, 1963.
15. ARMENGOU, J. *El Santuari de la Mare de Déu de Queralt*. Ed. Montblanc. Introducció geogràfica de Jordi Riu i Puigdomènech i apèndix d'excursions d'Agustí Mariné. Granollers, 1971.
16. JOLIS, A.; SIMÓ, M. A. *Alt Berguedà i Cardener, Pedraforca, Moixeró, Cadí, Ensija, Verd, Port de Comte, Turp d'Oliana, Busa, Basets, Rasos de Peguera*. Ed. Centre Excursionista de Catalunya, Barcelona, 1965. *El Pedraforca*. Ed. Centre Excursionista de Catalunya, Barcelona, 1969. *El Massís del Pedraforca*. Llibres de motxilla. P. A. M., Barcelona, 1978.